



**รายงานการเฝ้าระวังติดตามสถานการณ์น้ำและความช่วยเหลือ  
ศูนย์ปฏิบัติการทรัพยากรธรรมชาติและสิ่งแวดล้อม (ด้านทรัพยากรน้ำ)  
กระทรวงทรัพยากรธรรมชาติและสิ่งแวดล้อม**



กองวิเคราะห์และประเมินสถานการณ์น้ำ กรมทรัพยากรน้ำ

โทรศัพท์ ๐ ๒๒๗๑ ๖๐๐๐ ต่อ ๖๔๔๕ โทรสาร ๐ ๒๒๗๘ ๖๖๒๙ www.dwr.go.th IDLine: mekhalawoc Email: mekhala@dwr.mail.go.th

รายงานฉบับที่ ๑๔๕/๒๕๖๙

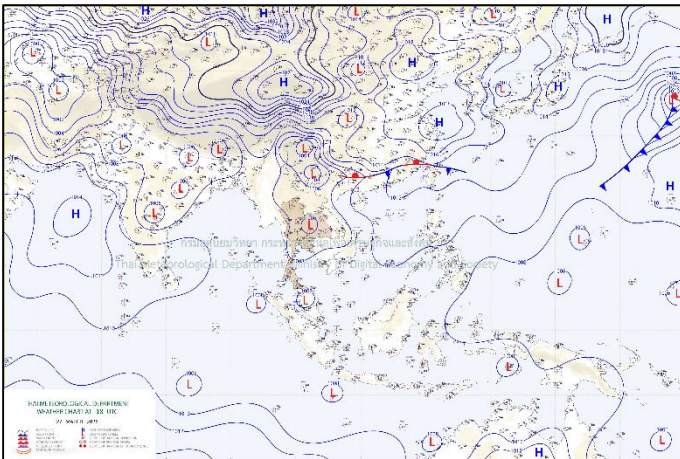
เวลา ๐๘.๐๐ น.

วันที่ ๒๘ มีนาคม ๒๕๖๙

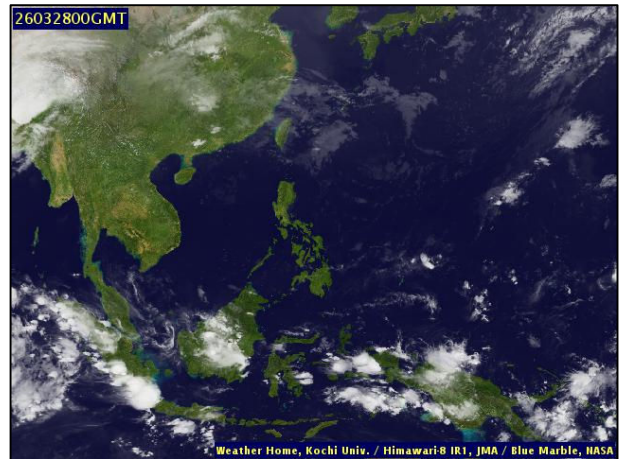
เรียน รมว.ทส. เลขาธิการ รมว.ทส. ที่ปรึกษา รมว.ทส. ปกท.ทส. รอง ปกท.ทส. อทน. อทบ. และหน่วยงานที่เกี่ยวข้อง

**๑. สถานะอากาศ เวลา ๐๕.๐๐ น.** (กรมอุตุนิยมวิทยา)

พยากรณ์อากาศ ๒๔ ชั่วโมงข้างหน้า ประเทศไทยมีอากาศร้อนโดยทั่วไป กับมีฟ้าหลัวในตอนกลางวัน และมีอากาศร้อนจัดบางพื้นที่ในภาคเหนือ ภาคตะวันออกเฉียงเหนือ และภาคกลาง โดยมีฝนฟ้าคะนองกับมีลมกระโชกแรงบางแห่ง เนื่องจากความกดอากาศต่ำเนื่องจากความร้อนปกคลุมประเทศไทยตอนบน ในขณะที่ลมใต้และลมตะวันออกเฉียงใต้ที่พัดปกคลุมบริเวณดังกล่าวเริ่มมีกำลังแรงขึ้น ขอให้ประชาชนบริเวณประเทศไทยดูแลรักษาสุขภาพเนื่องจากสภาพอากาศที่ร้อนถึงร้อนจัด โดยหลีกเลี่ยงการทำงานหรือการประกอบกิจกรรมในที่โล่งแจ้งเป็นระยะเวลานาน รวมทั้งระวังอันตรายจากฝนฟ้าคะนองและลมกระโชกแรงที่อาจเกิดขึ้นในบางพื้นที่ไว้ด้วย

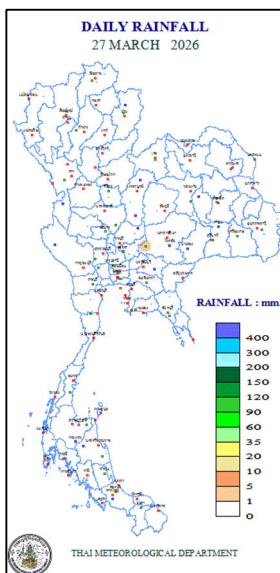


แผนที่อากาศ วันที่ ๒๘ มี.ค. ๒๕๖๙ เวลา ๐๕.๐๐ น.



ภาพถ่ายดาวเทียม วันที่ ๒๘ มี.ค. ๒๕๖๙ เวลา ๐๗.๐๐ น.

**๒. ปริมาณฝนสะสม ณ เวลา ๐๗.๐๐ น.(เมื่อวาน) - ๐๗.๐๐ น.(วันนี้)** (กรมอุตุนิยมวิทยา)



จุดตรวจวัด	ปริมาณฝน (มม.)
จ.สุโขทัย (ศรีสำโรง สกษ.)	๐.๒

๓. ปริมาณฝนสะสมของพื้นที่ลาดเชิงเขา ๑๒ ซม. ที่ผ่านมา (กรมทรัพยากรน้ำ)

รหัสสถานี	จุดตรวจวัด	ปริมาณฝน (มม./๑๒ ซม.)
STN๐๔๔๕	บ้านปางขนุน ต.นาบ่อคำ อ.เมืองกำแพงเพชร จ.กำแพงเพชร	๑๙.๕
STN๐๔๔๒	บ้านโป่งน้ำร้อน ต.โป่งน้ำร้อน อ.คลองลาน จ.กำแพงเพชร	๗.๕
STN๑๒๙๐	บ้านปากนา ต.บ้านโคก อ.บ้านโคก จ.อุตรดิตถ์	๗.๐
STN๑๑๑๘	บ้านห้วยหก ต.เมืองแหง อ.เวียงแหง จ.เชียงใหม่	๖.๐
STN๑๖๗๗	บ้านย่านยาว ต.เขี้ยวเหล็ก อ.กะเปอร์ จ.ระนอง	๔.๐
STN๐๕๔๗	บ้านห้วยกุ่ม ต.ทรงธรรม อ.เมืองกำแพงเพชร จ.กำแพงเพชร	๓.๐
STN๑๑๒๗	บ้านแม่ปะ ต.สะเมิงเหนือ อ.สะเมิง จ.เชียงใหม่	๒.๕
STN๑๑๖๗	บ้านมอเสียดู ต.เพชรชมพู อ.โกสัมพีนคร จ.กำแพงเพชร	๒.๐
STN๑๒๓๗	บ้านหนองเต่า ต.ลานหอย อ.บ้านด่านลานหอย จ.สุโขทัย	๒.๐
STN๐๓๐๐	บ้านเพชรนิยม ต.สั๊กงาม อ.คลองลาน จ.กำแพงเพชร	๒.๐

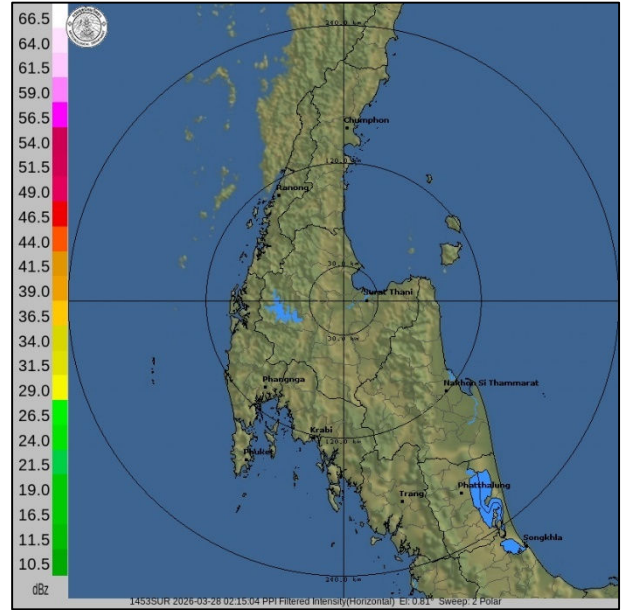
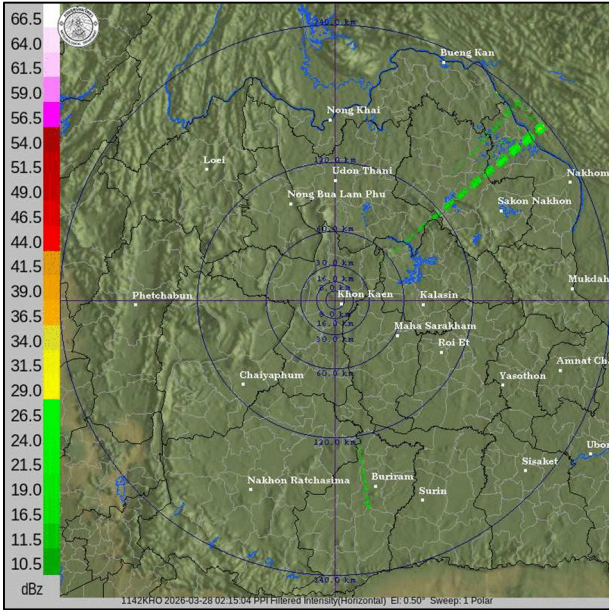
ปริมาณฝนสะสมของพื้นที่ราบลุ่มริมน้ำ ๒๔ ซม. ที่ผ่านมา (กรมทรัพยากรน้ำ)

รหัสสถานี	จุดตรวจวัด	ปริมาณฝน (มม./๒๔ ซม.)
TCo๓๒๑๐๒	จ.สกลนคร อ.บ้านม่วง ต.ม่วง	๒.๕
TA๐๓๒๒๐๒	จ.บึงกาฬ อ.ศรีวิไล ต.ศรีวิไล	๑.๕
TA๐๖๒๙๐๑	จ.กำแพงเพชร อ.คลองลาน ต.โป่งน้ำร้อน	๑.๐
-	-	-
-	-	-
-	-	-
-	-	-
-	-	-
-	-	-
-	-	-

๔. ค่าความชื้นในดิน (กรมทรัพยากรน้ำ/คณะกรรมการเฝ้าระวัง)

ภูมิภาค	ความชื้นในดิน ๑๓ ก.พ. ๖๙	ความชื้นในดิน ๑๓ มี.ค. ๖๙	แนวโน้ม
เหนือ	๐.๐๑ - ๐.๖๕	๐.๐๑ - ๐.๖๕	ปกติ
กลาง	๐.๐๑ - ๐.๖๕	๐.๐๑ - ๐.๖๕	ปกติ
ตะวันออกเฉียงเหนือ	๐.๐๑ - ๐.๖๕	๐.๐๑ - ๐.๖๕	ปกติ
ตะวันออก	๐.๐๑ - ๐.๖๕	๐.๐๑ - ๐.๖๕	ปกติ
ตะวันตก	๐.๐๑ - ๐.๖๕	๐.๐๑ - ๐.๖๕	ปกติ
ใต้	๐.๐๑ - ๐.๖๕	๐.๐๑ - ๐.๖๕	ปกติ

**๕. เรดาร์ตรวจอากาศ ณ วันที่ ๒๘ มีนาคม ๒๕๖๙ (กรมอุตุนิยมวิทยา)**

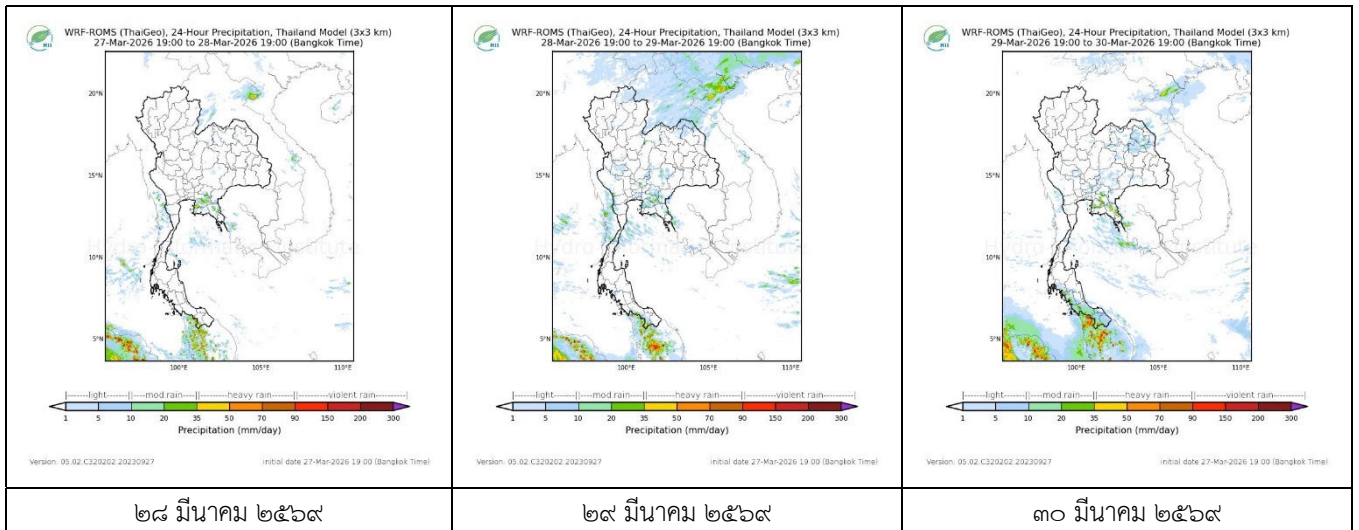


สถานีขอนแก่น เวลา ๐๙.๑๕ น.

สถานีสุราษฎร์ธานี เวลา ๐๙.๑๕ น.

จากเรดาร์ตรวจอากาศไม่พบกลุ่มเมฆฝนบริเวณประเทศไทย

**๖. แผนภาพคาดการณ์ฝนล่วงหน้า ๓ วัน (สถาบันสารสนเทศทรัพยากรน้ำ (องค์การมหาชน))**



**๗. สถานการณ์น้ำในแหล่งเก็บกักน้ำ ณ วันที่ ๒๗ มีนาคม ๒๕๖๙ (กรมชลประทาน กรมทรัพยากรน้ำ และสทช.)**

๗.๑ ปริมาณน้ำในอ่างขนาดใหญ่ ๔๘,๖๒๔ ล้าน ลบ.ม. คิดเป็นร้อยละ ๖๙ (ปริมาณน้ำใช้การได้ ๒๕,๐๘๕ ล้าน ลบ.ม. คิดเป็นร้อยละ ๕๓) ปริมาณน้ำในอ่างฯ เทียบกับปี ๒๕๖๘ (๔๕,๔๗๙ ล้าน ลบ.ม. คิดเป็นร้อยละ ๖๔) มากกว่าปี ๒๕๖๘ จำนวน ๓,๑๔๕ ล้าน ลบ.ม. ปริมาณน้ำไหลลงอ่างฯ จำนวน ๑๕.๖๙ ล้าน ลบ.ม. ปริมาณน้ำระบายจำนวน ๑๙๕.๑๙ ล้าน ลบ.ม. สามารถรับน้ำได้อีก ๒๒,๓๐๒ ล้าน ลบ.ม.

อ่างเก็บน้ำ	ความจุที่รวม. (ล้าน ลบ.ม.)	ปริมาณน้ำในอ่าง		ปริมาณน้ำใช้การได้		ปริมาณน้ำไหลลงอ่าง		ปริมาณน้ำระบาย		ปริมาณน้ำรับได้อีก (ล้าน ลบ.ม.) <small>(ความจุที่รวม-ปริมาณน้ำปัจจุบัน)</small>
		ปริมาณ (ล้าน ลบ.ม.)	% น้ำเก็บกัก	ปริมาณ (ล้าน ลบ.ม.)	% น้ำใช้การ	วันนี้ (ล้าน ลบ.ม.)	เมื่อวาน (ล้าน ลบ.ม.)	วันนี้ (ล้าน ลบ.ม.)	เมื่อวาน (ล้าน ลบ.ม.)	
๑.ภูมิพล	๑๓,๔๖๒	๙,๗๓๓	๗๒	๕,๙๓๓	๖๑	๐.๐๐	๐.๐๐	๔๕.๑๓	๔๕.๐๐	๓,๗๒๙
๒.สิริกิติ์	๙,๕๑๐	๖,๕๐๓	๖๘	๓,๖๕๔	๕๕	๑.๔๖	๓.๕๓	๓๕.๐๒	๓๕.๐๑	๓,๐๐๗
๓.จุฬารัตน์	๑๖๔	๙๐	๕๕	๕๓	๔๒	๐.๑๕	๐.๐๔	๑.๒๐	๑.๔๖	๗๔

๔.อุบลรัตน์	๒,๔๓๑	๑,๓๕๘	๕๖	๗๗๖	๔๒	๑.๒๙	๐.๐๐	๘.๐๐	๘.๑๗	๑,๐๗๓
๕.ลำปาง	๑,๙๘๐	๑,๐๔๙	๕๓	๙๔๙	๕๐	๐.๘๔	๒.๒๙	๘.๐๐	๗.๔๓	๙๓๑
๖.สิรินธร	๑,๙๖๖	๑,๑๕๒	๕๙	๓๒๐	๒๘	๐.๐๐	๐.๐๐	๒.๐๕	๒.๐๗	๘๑๔
๗.ป่าสักชลสิทธิ์	๙๖๐	๓๕๕	๓๗	๓๕๒	๓๗	๐.๐๐	๐.๐๐	๓.๕๖	๓.๕๖	๖๐๕
๘.ศรีนครินทร์	๑๗,๗๔๕	๑๕,๔๐๐	๘๗	๕,๑๓๕	๖๙	๒.๐๐	๑.๐๕	๑๙.๙๗	๒๐.๐๑	๒,๓๔๕
๙.วชิราลงกรณ	๘,๘๖๐	๔,๗๑๐	๕๓	๑,๖๙๘	๒๙	๐.๐๐	๐.๐๐	๓๒.๐๑	๓๒.๐๗	๔,๑๕๐
๑๐.ขุนด่านปราการชล	๒๒๔	๕๘	๒๖	๕๔	๒๔	๐.๐๐	๐.๐๐	๐.๓๗	๐.๓๔	๑๖๖
๑๑.รัชชประภา	๕,๖๓๙	๓,๘๙๙	๖๙	๒,๕๔๗	๕๙	๕.๑๓	๑.๑๘	๑๔.๖๕	๑๕.๐๖	๑,๗๔๐
๑๒.บางยาง	๑,๔๕๔	๙๗๘	๖๗	๗๐๒	๖๐	๐.๕๓	๑.๐๕	๒.๙๙	๓.๐๗	๔๗๖

๗.๒ อ่างเก็บน้ำขนาดกลาง ๔๔๘ แห่ง มีปริมาณน้ำ ๓,๓๙๒ ล้าน ลบ.ม. (๖๑%) ปริมาณน้ำใช้การ ๒,๙๘๔ ล้าน ลบ.ม. (๕๘%)

๗.๓ แหล่งน้ำในพื้นที่นอกเขตชลประทาน ๑๐๒,๐๙๙ แห่ง มีปริมาณน้ำรวม ๖,๑๓๒ ล้าน ลบ.ม. (๗๒%)

๗.๔ แหล่งน้ำขนาดเล็กนอกเขตชลประทาน ๒๙๓ แห่ง ตรวจวัดโดยกรมทรัพยากรน้ำ เริ่มต้นฤดูแล้ง มีปริมาณน้ำ ๕๑๘.๐ ล้าน ลบ.ม. (๙๒%) ปริมาณน้ำปัจจุบัน ๓๘๘.๙ ล้าน ลบ.ม. (๖๙.๐%)

ภูมิภาค	จำนวน (แห่ง)	ปริมาณรวม (ล้าน ลบ.ม.)	ปริมาณน้ำ (ล้าน ลบ.ม.)							
			เดือน						ปัจจุบัน	
			ก.ย. ๒๕๖๘	ต.ค. ๒๕๖๘	พ.ย. ๒๕๖๘	ธ.ค. ๒๕๖๘	ม.ค. ๒๕๖๙	ก.พ. ๒๕๖๙	๓ มี.ค. ๒๕๖๙	ร้อยละ
เหนือ	๑๗,๒๔๙	๙๙๒	๙๗๒	๑,๐๒๓	๑,๐๗๒	๑,๐๖๔	๑,๐๕๑	๘๕๓	๘๖๘	๘๗
ตะวันออกเฉียงเหนือ	๕๔,๕๔๗	๔,๓๘๒	๔,๒๙๗	๔,๓๘๓	๔,๓๕๙	๔,๑๗๗	๔,๑๗๖	๓,๖๒๐	๓,๑๙๓	๗๒
กลาง	๑๖,๓๖๗	๑,๕๗๔	๑,๑๒๓	๑,๒๘๑	๑,๔๕๖	๑,๓๘๔	๑,๓๑๘	๑,๑๔๔	๑,๑๒๖	๗๑
ตะวันออก	๗,๘๐๔	๙๙๒	๙๓๙	๑,๑๔๔	๑,๑๗๓	๑,๑๒๐	๑,๑๒๐	๖๖๘	๗๘๙	๗๙
ตะวันตก	๒,๕๐๖	๑๙๒	๑๐๔	๑๒๒	๑๕๔	๑๕๐	๑๕๐	๑๑๘	๑๒๒	๖๓
ใต้	๓,๖๒๖	๓๓๘	๑๗๖	๑๘๒	๓๐๐	๒๙๔	๒๘๙	๑๔๑	๒๕๖	๗๕
รวม	๑๐๒,๐๙๙.๐๐	๘,๔๗๐	๗,๖๑๑	๘,๑๓๕	๘,๕๑๔	๘,๑๘๙	๘,๑๐๔	๖,๖๔๔	๖,๓๕๔	๗๕

๘. สถานการณ์น้ำในประเทศ ณ วันที่ ๒๕ - ๒๘ มีนาคม ๒๕๖๙ (กรมชลประทาน)

สถานี	แม่น้ำ	อำเภอ	จังหวัด	ระดับตลิ่ง (ม.รทก.)	ระดับน้ำ (ม.รทก.)				แนวโน้ม	เปรียบเทียบระดับตลิ่ง
					พฤษภาคม ๒๕	พฤษภาคม ๒๖	พฤษภาคม ๒๗	พฤษภาคม ๒๘		
					มี.ค.	มี.ค.	มี.ค.	มี.ค.		
P.๑	ปิง	เมือง	เชียงใหม่	๓.๗๐	๑.๒๖	๑.๑๙	๑.๔๔	๑.๓๒	ลดลง	-๒.๓๘
W.๑C	วัง	เมือง	ลำปาง	๕.๒๐	๐.๓๗	๐.๑๘	-๐.๓๐	๐.๕๐	เพิ่มขึ้น	-๔.๗๐
Y.๑๖	ยม	บางระกำ	พิษณุโลก	๗.๓๐	๕.๑๐	๔.๘๓	๔.๖๘	๔.๕๙	ลดลง	-๒.๗๑
N.๗A	น่าน	เมือง	พิจิตร	๙.๘๗	๓.๕๙	๔.๒๔	๔.๕๖	๔.๗๔	เพิ่มขึ้น	-๕.๑๓
C.๒	เจ้าพระยา	เมือง	นครสวรรค์	๒๕.๗๐	๑๘.๙๓	๑๘.๘๓	๑๘.๙๒	๑๙.๐๔	เพิ่มขึ้น	-๖.๖๖
C.๑๓	เจ้าพระยา	สรรพยา	ชัยนาท	๑๖.๓๔	๗.๗๘	๗.๓๗	๖.๙๕	๗.๑๗	เพิ่มขึ้น	-๙.๑๗
M.๖A	มูล	สตึก	บุรีรัมย์	๗.๙๕	-๐.๑๔	-๐.๑๔	-๐.๑๔	-๐.๐๗	เพิ่มขึ้น	-๘.๐๒
M.๑๙๑	ลำตะคอง	เมือง	นครราชสีมา	๓.๕๐	๑.๐๕	๐.๙๐	๐.๙๑	๐.๘๙	ลดลง	-๒.๖๑
M.๗	มูล	เมือง	อุบลราชธานี	๗.๐๐	๑.๗๗	๑.๗๓	๑.๗๕	๑.๗๘	เพิ่มขึ้น	-๕.๒๒
M.๖๙	ลำเซบก	ตระการพืชผล	อุบลราชธานี	๗.๗๐	๑.๙๙	๑.๙๕	๑.๙๔	๑.๙๑	ลดลง	-๗.๗๙
X.๖๔	คลองท่าสะ	ท่าสะ	ชุมพร	๑๗.๑๓	๗.๔๙	๗.๔๙	๗.๔๙	๗.๔๙	ทรงตัว	-๙.๖๔
X.๒๐๓	ภาคใต้ฝั่งตะวันออกตอนบน	เมือง	นครศรีธรรมราช	๑๐.๕๐	๗.๘๓	๗.๘๒	๗.๘๒	๗.๘๑	ลดลง	-๒.๖๙
X.๒๗๔	แม่น้ำโก-ลก	แว้ง	นราธิวาส	๒๓.๕๐	๑๗.๙๖	๑๗.๙๕	๑๗.๙๕	๑๗.๙๔	ลดลง	-๕.๕๖
X.๓๗A	แม่น้ำตาปี	พระแสง	สุราษฎร์ธานี	๑๑.๗๐	๔.๓๘	๔.๓๗	๔.๓๖	๔.๓๕	ลดลง	-๗.๓๕

\*\*\* ยังไม่ได้รับรายงาน

### สถานการณ์ระดับน้ำสูงสุดในประเทศ ณ วันที่ ๒๘ มีนาคม ๒๕๖๙ (กรมทรัพยากรน้ำ)

รหัสสถานี	จุดตรวจวัด	เกณฑ์วิกฤตน้ำมาก (ม.รทก.)	ระดับน้ำ (ม.รทก.)
TA๑๐๐๒๒๐	จ.กรุงเทพมหานคร อ.ธนบุรี ต.วัดกัลยาณ์	๑.๔๖	๑.๒๘
TA๑๓๐๒๐๔	จ.นครปฐม อ.สามพราน ต.สามพราน	๒.๑๑	๑.๓๒
TA๑๓๐๒๐๒	จ.สมุทรสาคร อ.เมืองสมุทรสาคร ต.ท่าฉลอม	๑.๙๓	๐.๘๙
TA๑๐๐๒๑๙	จ.ปทุมธานี อ.เมืองปทุมธานี ต.บางปรอก	๒.๕๗	๑.๓๐
TA๒๑๐๕๐๘	จ.ปัตตานี อ.สายบุรี ต.ตะลุบัน	๐.๖๓	๐.๐๓
TA๑๓๐๒๐๓	จ.สมุทรสาคร อ.เมืองสมุทรสาคร ต.บ้านเกาะ	๒.๑๑	๑.๑๙
TC๒๐๒๕๑๒	จ.พะเยา อ.ดอกคำใต้ ต.ห้วยลาน	๓๗๔.๗๒	๓๗๒.๗๑
TA๑๓๐๒๐๕	จ.นครปฐม อ.นครชัยศรี ต.บางแก้วฟ้า	๑.๙๓	๐.๕๗
TC๑๙๑๙๑๘	จ.นครศรีธรรมราช อ.เข็รใหญ่ ต.เข็รใหญ่	๑.๖๓	๐.๒๐
TC๑๔๐๖๐๕	จ.กาญจนบุรี อ.เมืองกาญจนบุรี ต.ช่องสะเดา	๕๒.๕๙	๔๑.๒๔

### ๙. สถานการณ์น้ำในพื้นที่ลุ่มน้ำโขง ณ วันที่ ๒๘ มีนาคม ๒๕๖๙ (คณะกรรมการจัดการแม่น้ำโขง)

สถานี	ระดับอ้างอิง (ม.รทก.)	ระดับตลิ่ง (ม.)	ระดับน้ำ (ม.)					เปรียบเทียบระดับตลิ่ง (ม.)	ผลต่างของระดับน้ำ (ม.)		แนวโน้ม
			๒๔ มี.ค.	๒๕ มี.ค.	๒๖ มี.ค.	๒๗ มี.ค.	๒๘ มี.ค.		๓ วัน ย้อนหลัง	๕ วัน ย้อนหลัง	
อ.เชียงแสน จ.เชียงราย	๓๕๗.๑๑๐	๑๒.๘๐	๓.๐๗	๓.๒๙	๓.๕๐	๓.๖๒	๓.๔๗	-๙.๓๓	-๐.๐๓	๐.๔๐	ลดลง
อ.เชียงคาน จ.เลย	๑๙๔.๑๑๘	๑๖.๐๐	๕.๔๒	๕.๘๐	๕.๘๔	๕.๗๘	๕.๖๔	-๑๐.๓๖	-๐.๒๐	๐.๒๒	ลดลง
อ.เมือง จ.หนองคาย	๑๕๓.๖๔๘	๑๒.๒๐	๒.๖๕	๒.๓๕	๒.๕๐	๒.๖๕	๒.๖๕	-๙.๕๕	๐.๑๕	๐.๐๐	ทรงตัว
อ.เมือง จ.นครพนม	๑๓๒.๖๘๐	๑๒.๐๐	๒.๖๒	๒.๕๖	๒.๕๒	๒.๔๔	๒.๔๓	-๙.๕๗	-๐.๐๙	-๐.๑๙	ลดลง
อ.เมือง จ.มุกดาหาร	๑๒๔.๒๑๙	๑๒.๕๐	๒.๙๔	๒.๘๗	๒.๘๕	๒.๘๑	๒.๗๘	-๙.๗๒	-๐.๐๗	-๐.๑๖	ลดลง
อ.โขงเจียม จ.อุบลราชธานี	๘๙.๐๓๐	๑๔.๕๐	๓.๒๕	๓.๒๗	๓.๒๓	๓.๑๙	๓.๑๖	-๑๑.๓๔	-๐.๐๗	-๐.๐๙	ลดลง

\*\*\*ยังไม่ได้รับรายงาน

### ๑๐. สถานการณ์เตือนภัย Early Warning ณ วันที่ ๒๘ มีนาคม ๒๕๖๙ (กรมทรัพยากรน้ำ)

การแจ้งเตือน	สถานี	การแจ้งเตือน	ช่วงเวลา
เตือนสีแดง (อพยพ)	-	-	-
เตือนสีเหลือง (เตือนภัย)	-	-	-
เตือนสีเขียว (เฝ้าระวัง)	-	-	-

\*\*\*ไม่มีสถานการณ์

### ๑๑. พื้นที่ติดตามและเฝ้าระวังสถานการณ์ธรณีพิบัติภัย ณ วันที่ ๒๘ มีนาคม ๒๕๖๙ (กรมทรัพยากรธรณี)

เนื่องจากในพื้นที่เสี่ยงภัยแผ่นดินถล่มมีปริมาณน้ำฝนไม่ถึงเกณฑ์การเฝ้าระวัง ประกอบกับไม่มีพื้นที่คาดการณ์ปริมาณน้ำฝนที่อาจก่อให้เกิดแผ่นดินถล่มล่วงหน้า จึงไม่มีพื้นที่ติดตามสถานการณ์ธรณีพิบัติภัยแผ่นดินถล่มและน้ำป่าไหลหลาก

### ๑๒. เหตุการณ์วิกฤตน้ำปัจจุบัน ณ วันที่ ๒๘ มีนาคม ๒๕๖๙ [๑๕.๐๐ น. (เมื่อวาน) – ๐๘.๐๐ น. (วันนี้)]

ไม่มีสถานการณ์

### ๑๓. สถานการณ์ภาวะน้ำท่วม และสถานการณ์ฝนแล้ง/ฝนทิ้งช่วง ณ วันที่ ๒๘ มีนาคม ๒๕๖๙ (ปก.)

ไม่มีสถานการณ์

**๑๔. ลักษณะอากาศ ๗ วันข้างหน้า (ระหว่างวันที่ ๒๗ มีนาคม - ๒ เมษายน ๒๕๖๙) (กรมอุตุนิยมวิทยา)**

ในช่วงวันที่ ๒๗ มี.ค. - ๒ เม.ย. ๖๙ ประเทศไทยตอนบนมีอากาศร้อนโดยทั่วไปและมีอากาศร้อนจัดบางพื้นที่ กับมีฟ้าหลัวในตอนกลางวัน โดยมีฝนฟ้าคะนองกับมีลมกระโชกแรงบางแห่ง เนื่องจากความกดอากาศต่ำเนื่องจากความร้อนปกคลุมประเทศไทยตอนบน ในขณะที่ลมตะวันออกเฉียงใต้และลมใต้กำลังอ่อนพัดปกคลุมภาคตะวันออกเฉียงเหนือตอนล่าง ภาคกลาง และภาคตะวันออก โดยในช่วงวันที่ ๒๗ - ๒๙ มี.ค. ๖๙ ลมตะวันออกเฉียงใต้ที่พัดปกคลุมภาคตะวันออกเฉียงเหนือ และภาคตะวันออกจะมีกำลังแรงขึ้น ทำให้มีฝนฟ้าคะนองกับมีลมกระโชกแรงและลูกเห็บตกบางแห่ง ในภาคตะวันออกเฉียงเหนือ และภาคเหนือ

สำหรับภาคใต้ในช่วงวันที่ ๒๗ - ๒๙ มี.ค. ๖๙ มีฝนน้อยและมีอากาศร้อนในตอนกลางวัน เนื่องจากลมตะวันออกเฉียงใต้กำลังอ่อนพัดปกคลุมอ่าวไทย ภาคใต้ และทะเลอันดามัน บริเวณอ่าวไทยและทะเลอันดามันมีคลื่นสูงประมาณ ๑ เมตร บริเวณที่มีฝนฟ้าคะนองคลื่นสูงมากกว่า ๑ เมตร ส่วนในช่วงวันที่ ๓๐ มี.ค. - ๒ เม.ย. ๖๙ ภาคใต้มีฝนเพิ่มขึ้น แต่ยังคงมีอากาศร้อนในตอนกลางวัน เนื่องจากลมตะวันออกเฉียงใต้ที่พัดปกคลุมอ่าวไทย และภาคใต้ มีกำลังแรงขึ้น ส่วนคลื่นลมบริเวณอ่าวไทยและทะเลอันดามันมียังคงมีกำลังอ่อน โดยมีคลื่นสูงประมาณ ๑ เมตร บริเวณที่มีฝนฟ้าคะนองคลื่นสูงมากกว่า ๑ เมตร

**๑๕. ความช่วยเหลือพื้นที่ประสบปัญหาน้ำแล้งสะสมของกรมทรัพยากรน้ำ**

ความช่วยเหลือในพื้นที่ประสบปัญหาน้ำแล้ง ตั้งแต่วันที่ ๑ ตุลาคม ๒๕๖๘ - ๒๓ มีนาคม ๒๕๖๙

หน่วยงาน	จังหวัด	ปริมาณการ สูบน้ำ (ลบ.ม.)	ปริมาณการ แจกจ่ายน้ำ อุปโภค (ลิตร)	ประโยชน์ที่ได้รับ			
				อุปโภค-บริโภค		พื้นที่เกษตร (ไร่)	
				ครัวเรือน	ประชากร	ไร่	ชนิดพืช
สทท.๑	ลำปาง	๑๑๒,๕๐๐	๑๗๕,๒๗๐	๘,๗๖๔	๓๕,๐๕๔	๑,๐๐๐	นาข้าว
	เชียงใหม่	-	๒๐,๒๔๐	๑,๐๑๒	๔,๐๔๘	-	-
	แม่ฮ่องสอน	-	๑๖,๘๕๐	๘๔๓	๓,๓๗๐	-	-
	เชียงราย	-	๕๓,๓๗๕	๒,๖๖๙	๑๐,๖๗๕	-	-
	กำแพงเพชร	-	๒๑,๙๒๕	๑,๐๙๖	๔,๓๘๕	-	-
สทท.๒	นครสวรรค์	๒,๓๘๓,๐๐๐	-	๑,๗๓๖	๔,๐๖๖	๖,๖๓๒	นาข้าว
สทท.๓	อุดรธานี	๘๘๒,๐๑๘	-	๘,๘๙๙	๓๑,๓๕๕	๒,๕๙๐	นาข้าว
	สกลนคร	๒๐๐,๘๘๐	-	๑๑๗	๖๓๐	๒,๐๐๐	นาข้าว
สทท.๔	ขอนแก่น	๙๖๒,๑๒๐	-	๙๒๗	๓,๖๑๒	๑๒๐	มันสำปะหลัง อ้อย ข้าว
	กาฬสินธุ์	๕๒,๐๐๐	-	๗๐	๒๑๒	-	-
	ร้อยเอ็ด	-	๑,๙๖๘,๐๐๐	-	-	-	-
	มหาสารคาม	๑๓๘,๔๐๐	-	๕๑๑	๑,๕๙๐	๑๕๗	พืชผักสวนครัว ไม้ผล เช่น มะม่วง ฝรั่ง มะนาว ฯลฯ
สทท.๕	นครราชสีมา	๓๗๙,๒๐๐	-	๒,๖๑๗	๗,๖๕๕	-	-
	บุรีรัมย์	๘,๘๐๐	-	๖๕๐	๒,๐๐๐	-	-
สทท.๖	จันทบุรี	๒,๐๐๘,๘๐๐	-	๘,๙๒๕	๒๑,๔๔๑	๙,๙๗๕	ทุเรียน,เงาะ,มังคุด, ลองกอง,ยางพารา
	ปราจีนบุรี	๒,๔๒๖,๐๐๐	-	๓๗๐	๗,๔๙๘	๕,๙๖๕	นาข้าว
	ฉะเชิงเทรา	๔๓,๐๐๐	-	๑๙๗	๕๗๐	๒,๗๐๐	นาข้าว,ทุเรียน,,เงาะ,มังคุด,ยางพารา ,ปาล์ม
	ชลบุรี	๒๙๗,๐๐๐	-	๑๗๒	๗๕๐	-	-
สทท.๗	ราชบุรี	๒๐๓,๗๖๐	-	๗๔๕	๒,๕๕๔	๖๐๐	ข้าว, มะพร้าว
	เพชรบุรี	๘,๙๑๐	-	๑๕,๐๐๐	๔๖,๐๐๐	-	-
สทท.๘	นครศรีธรรมราช	๑๔๕,๘๐๐	-	๑,๗๑๐	๕,๕๘๐	๓๘,๖๕๐	ป่าเสม็ด/ป่ากระจุตหนู/ทุ่งหญ้า/พริก/ พักทอง/ข้าว/คะน้า/ปาล์ม
สทท.๙	อุดรดิตถ์	-	๓๐,๘๐๘	๕,๑๓๕	๑๐,๒๖๙	-	-
	น่าน	-	๑๑,๗๓๘	๑,๙๕๖	๓,๙๑๓	-	-

	แพร์	๑๐๕,๘๔๐	-	๔๗๐	๑,๗๕๐	๑,๐๙๖	ข้าวโพด,ยาสูบ,พริกขอส,แตงกวา,นาข้าว
	พืชน้ำโลก	๙๐,๐๐๐	-	๗๙๖	๒,๔๐๐	๔,๒๐๑	นาข้าว
สทท.๑๐	สุราษฎร์ธานี	๑๙๘,๔๖๐	-	๕,๑๓๓	๑๕,๔๘๒	๒๓,๗๘๐	ทุเรียน,มังคุด,เงาะ,พีชผักสวนครัว
สทท.๑๑	อุบลราชธานี	๑๕๔,๘๖๐	-	๑,๔๖๕	๕,๔๕๑	-	
	๒๗ จังหวัด	๑๐,๘๐๑,๓๔๘	๒,๒๙๘,๒๐๖	๗๑,๙๘๔	๒๓๒,๓๑๐	๙๙,๔๖๖	

.....

จึงเรียนมาเพื่อโปรดทราบ

**นายธีระชุน บุญสิทธิ์**  
**อธิบดีกรมทรัพยากรน้ำ**  
 ประธานคณะทำงานศูนย์ปฏิบัติการ  
 ทรัพยากรธรรมชาติและสิ่งแวดล้อม (ด้านทรัพยากรน้ำ)